

Examen HAVO
2018

tijdvak 2
woensdag 20 juni
13.30 - 16.30 uur

aardrijkskunde

Gebruik De Grote Bosatlas, 54e druk.

Dit examen bestaat uit 32 vragen.
Voor dit examen zijn maximaal 65 punten te behalen.
Voor elk vraagnummer staat hoeveel punten met een goed antwoord behaald kunnen worden.

Als bij een vraag een verklaring of uitleg gevraagd wordt, worden aan het antwoord meestal geen punten toegekend als deze verklaring of uitleg ontbreekt.

Geef niet meer antwoorden (redenen, voorbeelden e.d.) dan er worden gevraagd.
Als er bijvoorbeeld twee redenen worden gevraagd en je geeft meer dan twee redenen, dan worden alleen de eerste twee in de beoordeling meegeteld.

Opgave 1 – Globalisering in de staalindustrie

Bestudeer de bronnen 1 en 2 uit het bronnenboekje die bij deze opgave horen.

Gebruik bron 1.

In de staalindustrie heeft tussen 1985 en 2015 *global shift* plaatsgevonden.

2p 1 Toon dit aan met bron 1.

Gebruik bron 2.

De overname van Corus door Tata Steel in 2007 wijkt af van de traditionele verhoudingen in het wereldsysteem.

2p 2 Geef aan

- om welke reden Tata Steel Corus heeft overgenomen;
- dat deze overname afwijkt van de traditionele verhoudingen in het wereldsysteem.

Gebruik de atlas.

De twee belangrijkste grondstoffen voor staal zijn ijzererts en steenkool.

1p 3 Welk land zal als grondstoffenexporteur het meest profiteren van de *global shift* in de staalindustrie?

Gebruik bron 2 en kaartblad 103.

De regionale ongelijkheid in Groot-Brittannië is al relatief groot. Als Tata Steel besluit de staalfabrieken in Groot-Brittannië te sluiten zal de regionale ongelijkheid nog groter worden.

2p 4 Beredeneer dit.

Opgave 1 – Globalisering in de staalindustrie

bron 1

Top 10 van de staalproducerende landen in 1985, 2000 en 2015

	1985		2000		2015	
	land	tonnen	land	tonnen	land	tonnen
1	Sovjet-Unie	154.668	China	128.500	China	803.830
2	Japan	105.279	Japan	106.444	Japan	105.152
3	Verenigde Staten	80.067	Verenigde Staten	101.824	India	89.582
4	China	46.794	Rusland	59.136	Verenigde Staten	78.916
5	West-Duitsland	40.497	Duitsland	46.376	Rusland	71.114
6	Italië	23.898	Zuid-Korea	43.107	Zuid-Korea	69.673
7	Brazilië	20.455	Oekraïne	31.767	Duitsland	42.678
8	Frankrijk	18.808	Brazilië	27.865	Brazilië	33.245
9	Polen	16.126	India	26.924	Turkije	31.517
10	Groot-Brittannië	15.722	Italië	26.759	Oekraïne	22.933

Tata Steel wil af van Britse staalfabrieken

Op het hoogtepunt van de staalindustrie werkten in West-Europa honderdduizenden mensen in deze sector. Maar de laatste decennia neemt het aantal werknemers snel af. De enige Nederlandse staalproducent, Koninklijke Hoogovens in IJmuiden, fuseerde in 1999 met de grootste staalproducent uit Groot-Brittannië tot Corus. In 2007 werd Corus overgenomen door Tata Steel uit India.

Tata Steel wil nu af van de staalfabrieken in Groot-Brittannië. De redenen: hoge productiekosten, verouderde fabrieken en de wereldwijde overproductie van staal.

Tata Steel heeft aangekondigd dat alle opties voor herstructurering van de staalfabrieken in Groot-Brittannië open gehouden worden, inclusief verkoop of sluiting. Als dat laatste gebeurt, zou er wel eens een definitief einde kunnen komen aan de Britse staalindustrie.

Tata Steel in IJmuiden met aan de rechterzijde het Noordzeekanaal



Opgave 2 – Diversiteit aan talen

Bestudeer bron 1 uit het bronnenboekje die bij deze opgave hoort.

Wereldwijd worden zo'n 7.000 verschillende talen gesproken. De taal die op mondiale schaal als lingua franca wordt gezien, is niet de taal die door de meeste mensen als eerste taal wordt gesproken.

- 2p 5 Noem de taal
- die op mondiale schaal wordt gezien als lingua franca;
 - die door de meeste mensen als eerste taal wordt gesproken.

Gebruik bron 1 en de atlas.

Bron 1 toont een lijst van zes landen waar de meeste talen worden gesproken. Behalve Papoea Nieuw-Guinea hebben deze landen een gemeenschappelijk demografisch kenmerk.

- 2p 6 Geef aan
- welk demografisch kenmerk dit is;
 - waardoor juist in Papoea Nieuw-Guinea zo veel verschillende talen konden ontstaan.

In Europese landen wordt vaak één gemeenschappelijke voertaal gesproken, terwijl de diversiteit aan talen in Afrikaanse landen vaak veel groter is (zie bron 1).

- 2p 7 Beredeneer dit vanuit de politieke dimensie.

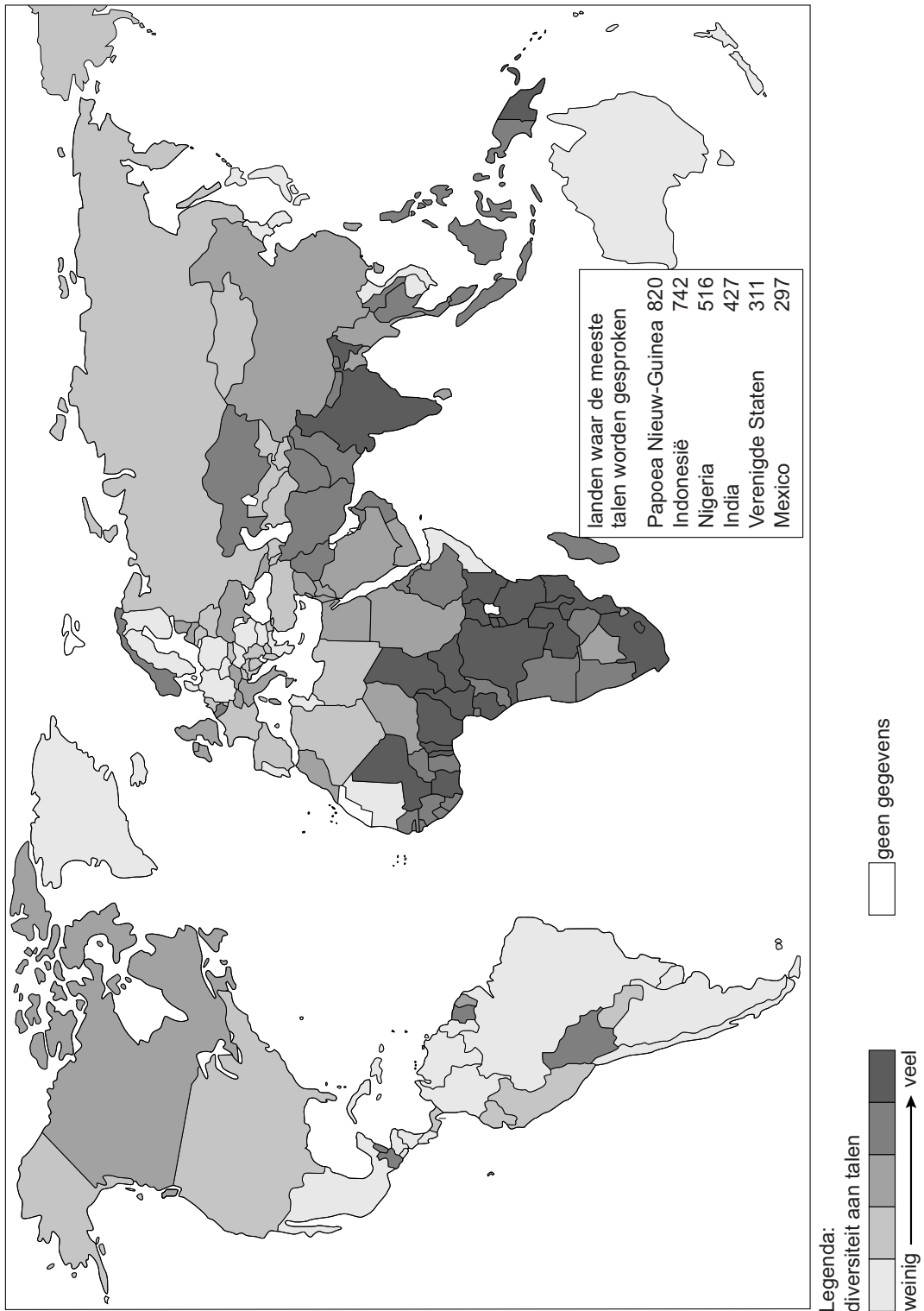
In (semi-)perifere landen neemt het aantal gesproken talen door globalisering af, terwijl in centrumlanden juist steeds meer verschillende talen worden gesproken.

- 2p 8 Geef aan dat door globalisering het aantal gesproken talen
- in (semi-)perifere landen afneemt;
 - in centrumlanden toeneemt.

Opgave 2 – Diversiteit aan talen

bron 1

Diversiteit aan talen



Opgave 3 – De Zayandeh, een rivier in Iran

Bestudeer de bronnen 1 en 2 uit het bronnenboekje die bij deze opgave horen.

Gebruik de atlas.

De Zayandeh ontspringt in het Zagrosgebergte in het zuidwesten van Iran.

- 2p 9 Beschrijf het ontstaan van het Zagrosgebergte.
Gebruik in je beschrijving de namen van de tektonische platen die hierbij van belang zijn.

Gebruik de atlas.

- 2p 10 Beschrijf de invloed van het Zagrosgebergte op de hoeveelheid neerslag in het oosten van Iran.

Gebruik de bronnen 1 en 2.

De Zayandeh stroomde voorheen naar het zoutmeer van Gavkhuni. Tegenwoordig is de rivier echter al opgedroogd voordat die het meer bereikt.

- 2p 11 Leg uit dat dit te maken heeft met een demografische ontwikkeling in het stroomgebied van de rivier.
Je uitleg moet een oorzaak-gevolgrelatie bevatten.

Gebruik bron 1 en de kaartbladen 146 en 147.

De komende decennia zal de waterbalans in het stroomgebied van de Zayandeh veranderen. Als gevolg hiervan kan een verandering binnen de landbouw optreden.

- 2p 12 Geef
- de natuurlijke oorzaak waardoor de waterbalans de komende decennia zal veranderen;
 - de verandering die als gevolg hiervan binnen de landbouw kan optreden.

Opgave 3 – De Zayandeh, een rivier in Iran

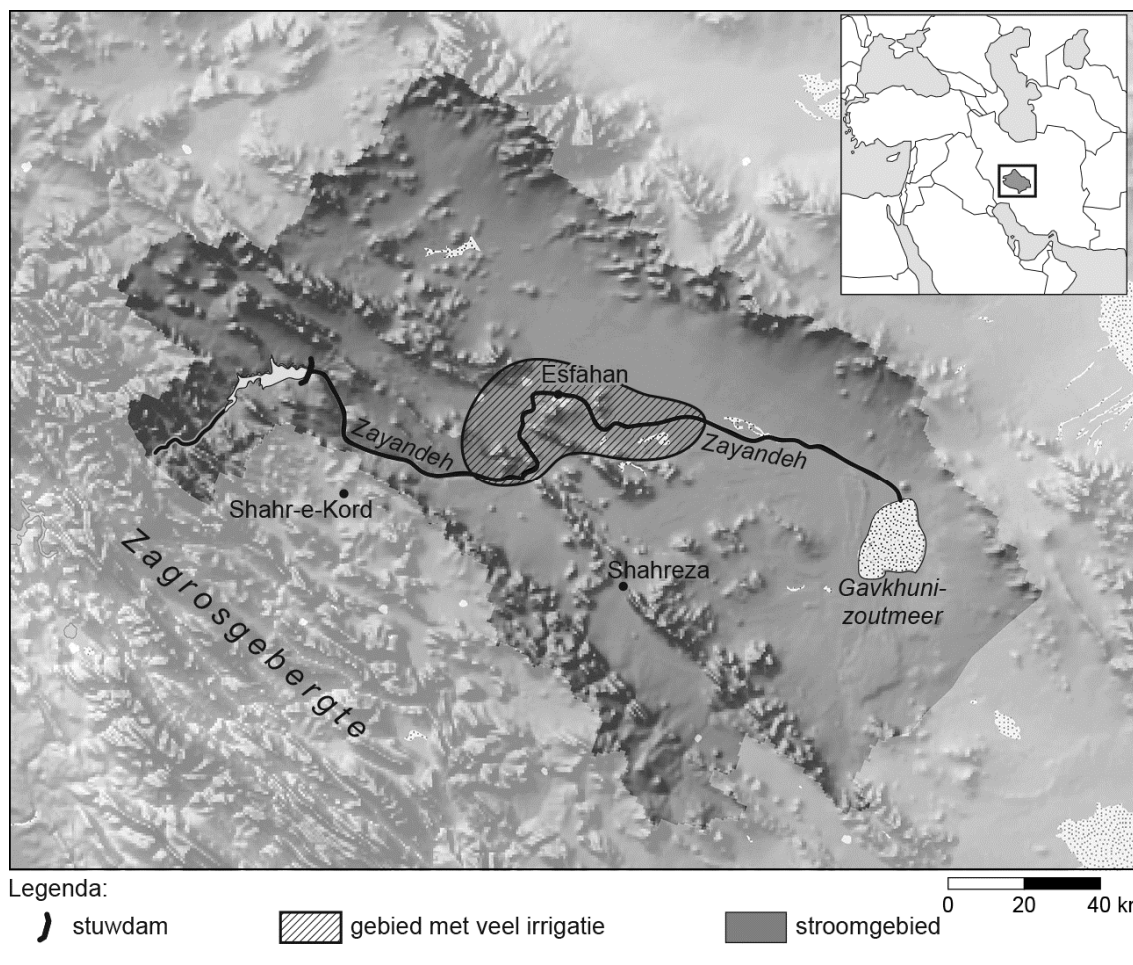
bron 1

De Zayandeh

De Zayandeh is een rivier in Iran. De rivier ontspringt in het Zagrosgebergte op ongeveer 4.000 meter hoogte en stroomt vervolgens 350 kilometer oostwaarts langs de grote stad Esfahan (2,5 miljoen inwoners). De Zayandeh mondt ten zuidoosten van Esfahan uit in het Gavkhuni-zoutmeer. Het gebied rond Esfahan en richting het zoutmeer is vrij vlak, wat ideaal is voor irrigatie. In het stroomgebied van de Zayandeh is de bevolking sinds 1940 toegenomen van 200.000 inwoners tot 1,6 miljoen inwoners.

Volgens bewoners uit Esfahan kwam het water van de Zayandeh vroeger tot hun middel en verdronken er zelfs mensen. Maar nu stroomt er niets meer. Bijna alle Iraanse rivieren en meren drogen in een buitengewoon snel tempo op.

Ligging van het stroomgebied van de Zayandeh



bron 2

De Zayandeh in Esfahan met en zonder water



Het verschil tussen de Zayandeh (in Esfahan) met en zonder water. Op de achtergrond staat de Khaju-brug, gebouwd in 1650. Op het bordje bij de tweede foto staat bij de opgedroogde rivier 'verboden te zwemmen'.

Opgave 4 – De Popocatépetl in Mexico

Bestudeer bron 1 uit het bronnenboekje die bij deze opgave hoort.

Gebruik bron 1 en de atlas.

De Popocatépetl is een 5.465 meter hoge vulkaan in Mexico. Van de actieve vulkanen in Midden-Amerika wordt de Popocatépetl het meest intensief in de gaten gehouden.

- 2p **13** Geef aan
- tot welke vulkaanvorm de Popocatépetl behoort;
 - waarom juist de Popocatépetl zo intensief in de gaten gehouden wordt.

In de dagen voor een eruptie van de Popocatépetl vinden vaak aardbevingen plaats waarvan de hypocentra dicht onder het aardoppervlak liggen.

- 2p **14** Leg uit dat juist dan deze aardbevingen ontstaan.
Je uitleg moet een oorzaak-gevolgrelatie bevatten.

Gebruik bron 1.

Bij erupties van de Popocatépetl kunnen lahars ontstaan.

- 2p **15** Beschrijf de wijze waarop bij een eruptie van de Popocatépetl lahars kunnen ontstaan.

Gebruik de atlas.

Het klimaat in het noorden van Mexico verschilt van het klimaat in het zuiden. Door dit verschil in klimaat is de bodemaantasting in het noorden van Mexico anders dan in het zuiden (zie atlaskaart 226C).

- 2p **16** Leg dit uit.
Je uitleg moet een oorzaak-gevolgrelatie bevatten.

Opgave 4 – De Popocatépetl in Mexico

bron 1

De Popocatépetl



Opgave 5 – Armoede in Indonesië

Bestudeer bron 1 uit het bronnenboekje die bij deze opgave hoort.

Gebruik de atlas.

Volgens een schatting van de Indonesische regering leven 30 miljoen Indonesiërs in extreme armoede. Atlaskaart 240G gaat over extreme armoede.

- 2p 17 Toon met gegevens uit de atlas aan dat de extreme armoede door de Indonesische regering te laag ingeschat is.

Net als in veel andere semi-perifere landen heeft economische groei in Indonesië tot een grotere regionale ongelijkheid geleid.

- 2p 18 Beredeneer dat economische groei tot een grotere regionale ongelijkheid heeft geleid.

Gebruik bron 1.

Het eiland Java wordt vaak aangeduid als het centrum van Indonesië, Sumatra als de semi-periferie en de andere grote eilanden als de periferie.

- 2p 19 Geef met behulp van bron 1 twee argumenten tegen deze indeling.

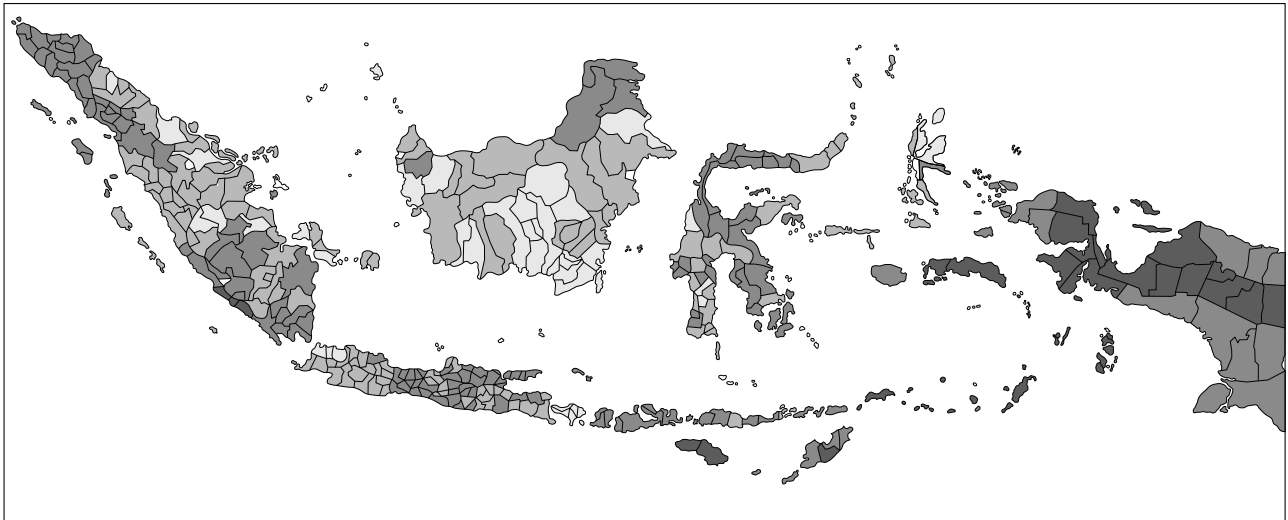
Grote verschillen in welvaart leiden vaak tot migratiestromen. Toch is de stroom van migranten van Papua naar Java maar klein.

- 2p 20 Geef hiervan een oorzaak vanuit de sociaal-culturele dimensie en een oorzaak vanuit de politieke dimensie.

Opgave 5 – Armoede in Indonesië

bron 1

Percentage van de bevolking dat onder de armoedegrens leeft per district in Indonesië in 2007



Legenda:
percentage van de bevolking dat onder de armoedegrens leeft



0 325 650 km

Opgave 6 – Bali, vakantieparadijs met natuurlijke risico's

Bestudeer bron 1 uit het bronnenboekje die bij deze opgave hoort.

Voor Australische toeristen is Indonesië, en dan met name het eiland Bali, een populaire vakantiebestemming. Dit heeft onder andere te maken met de relatieve nabijheid.

- 3p **21** Geef
- vanuit de dimensie natuur een reden waarom Indonesië voor Australiërs een populaire vakantiebestemming is;
 - vanuit de economische dimensie een reden waarom Indonesië voor Australiërs een populaire vakantiebestemming is;
 - vanuit de sociaal-culturele dimensie een reden waarom binnen Indonesië vooral Bali voor Australiërs een populaire vakantiebestemming is.

In vakantiebrochures wordt de periode mei - september beschreven als de beste periode voor strandvakanties op Bali.

- 2p **22** Leg uit dat deze periode het meest geschikt is voor strandvakanties. Je uitleg moet een oorzaak-gevolgrelatie bevatten.

Gebruik bron 1 en de atlas.

Borden zoals in bron 1 staan wel aan de zuidkust van Bali, maar niet aan de noordkust.

- 2p **23** Leg uit dat deze borden alleen aan de zuidkust van Bali nodig zijn. Je uitleg moet een oorzaak-gevolgrelatie bevatten.

Gebruik de atlas.

In juli 2015 kwam het luchtverkeer van en naar Bali stil te liggen omdat op Java zo'n 40 kilometer ten westen van Banyuwangi een vulkaan uitbarstte.

- 2p **24** Leg uit dat een vulkaanuitbarsting op Java in deze periode van het jaar op Bali geen problemen voor het luchtverkeer zou moeten opleveren. Je uitleg moet een oorzaak-gevolgrelatie bevatten.

Opgave 6 – Bali, vakantieparadijs met natuurlijke risico's

bron 1

Waarschuwbord bij een hotel aan de zuidkust van Bali



Opgave 7 – Dijkverlegging bij Cortenoever

Bestudeer bron 1 uit het bronnenboekje die bij deze opgave hoort.

De IJssel maakt ten zuiden van Zutphen een grote bocht (zie bron 1). In de loop van de tijd heeft deze rivierbocht zich steeds verder verplaatst.

- 2p **25** Leg uit dat de rivierbocht zich in de loop van de tijd steeds verder heeft verplaatst.

Je uitleg moet een oorzaak-gevolgrelatie bevatten.

Om het overstromingsrisico in Nederland te verminderen zijn in het rivierengebied maatregelen genomen. Bij Cortenoever is als maatregel de dijk verlegd. Op andere plekken in Nederland zijn ook andere maatregelen genomen, zoals:

- het graven van nevengeulen;
- het verdiepen en verbreden van het zomerbed;
- het verlagen van kribben;
- het verwijderen van obstakels.

- 2p **26** Geef aan

- door welke twee van de bovenstaande maatregelen rivierwater sneller wordt afgevoerd;
- waarom door het verleggen van de dijk bij Cortenoever het overstromingsrisico is verminderd.

Gebruik bron 1.

Bij de besluitvorming over de dijkverlegging bij Cortenoever zijn verschillende partijen, zoals de bewoners van Zutphen, Rijkswaterstaat, de provincie Gelderland, het Waterschap en lokale boeren betrokken geweest.

- 2p **27** Beredeneer bij welke van deze vijf partijen de meeste weerstand bestond tegen de dijkverlegging bij Cortenoever.

Gebruik de atlas.

Om het noorden van Nederland juist in droge periodes van zoet water te voorzien, wordt de stuw bij Driel in de Neder-Rijn gesloten gehouden.

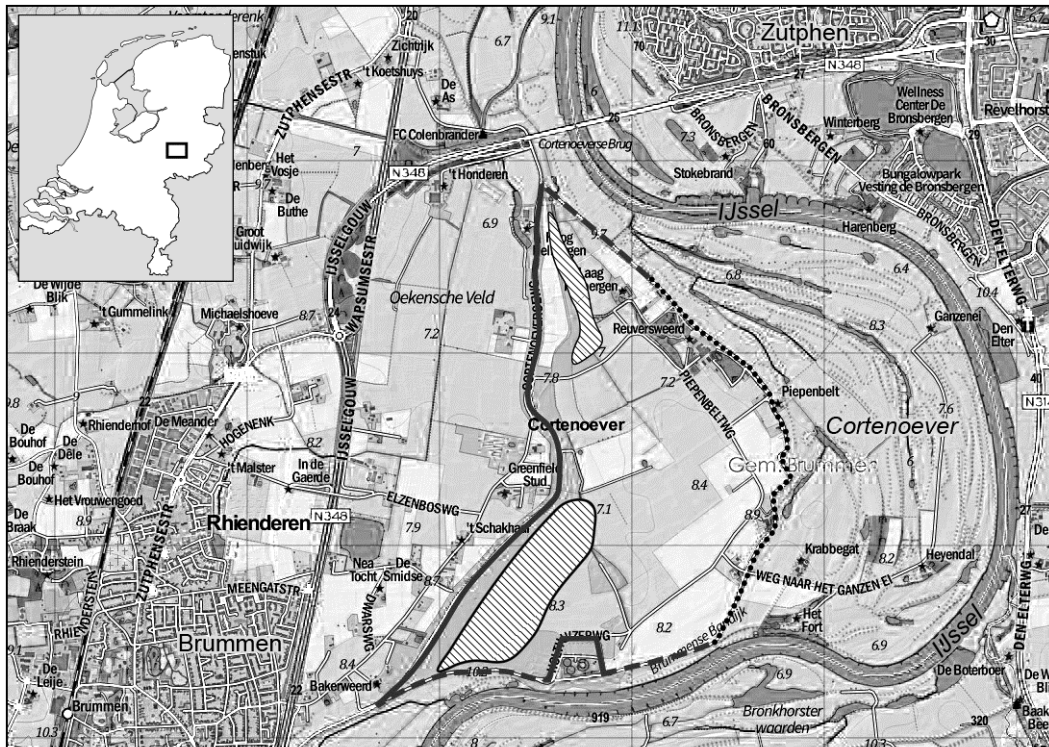
- 2p **28** Leg dit uit.

Je uitleg moet een oorzaak-gevolgrelatie bevatten.

Opgave 7 – Dijkverlegging bij Cortenoever

bron 1

Dijkverlegging bij Cortenoever



Legenda:

..... oude dijk

— nieuwe dijk

- - - - - verlaagde oude dijk (in-/uitstroomopening)

▨ afgraving/verlaging

0 400 800 m

Opgave 8 – Stadswerven Dordrecht

Bestudeer de bronnen 1 tot en met 3 uit het bronnenboekje die bij deze opgave horen.

Gebruik de bronnen 1 tot en met 3.

Het terrein waarop het project Stadswerven gerealiseerd wordt, is geschikt voor de herstructurering zoals die in bron 1 wordt beschreven.

- 2p **29** Geef twee kenmerken die dit terrein geschikt maken voor deze herstructurering.

Gebruik de kaartbladen 44 en 45 van de atlas.

Dordrecht ligt in het deel van het rivierengebied dat extra kwetsbaar is voor overstromingen. Door Noordwaard te ontpolderen (zie atlaskaarten 45B1 en 45B2) is het overstromingsrisico bij Dordrecht verminderd.

- 2p **30** Geef aan
- waardoor het deel van het rivierengebied waarin Dordrecht ligt extra kwetsbaar is voor overstromingen;
 - dat het ontpolderen van Noordwaard bijdraagt aan het verminderde overstromingsrisico in Dordrecht.

Gebruik de bronnen 1 tot en met 3.

Met het project Stadswerven worden de volgende doelen nagestreefd:

- a een aantrekkelijke stedelijke omgeving met een goede leefbaarheid;
- b een goede aansluiting op de binnenstad van Dordrecht;
- c overstromingsbewust bouwen.

- 3p **31** Geef bij elk van deze doelen een maatregel uit het project die bijdraagt aan het halen van dat doel.

- 2p **32** Beredeneer dat Dordrecht enerzijds zou kunnen profiteren van de nabijheid van Rotterdam, maar dat deze nabijheid anderzijds ook nadelig kan zijn.

Opgave 8 – Stadswerven Dordrecht

bron 1

Het project Stadswerven Dordrecht

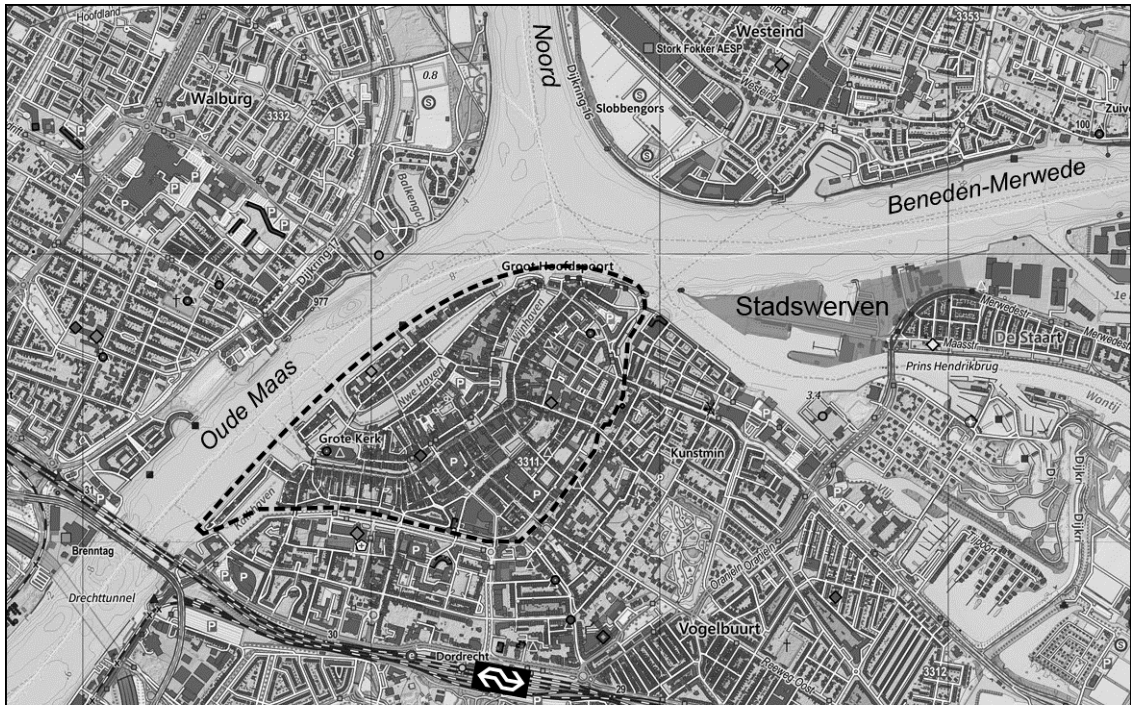
In Dordrecht wordt een oud havengebied geherstructureerd. Halverwege de vorige eeuw werden de scheepswerven verlaten. De panden bleven leegstaan en het gebied verpauperde. Na bijna 50 jaar van verval veranderde de situatie. Allerlei bedrijfjes waarvoor in de binnenstad geen plaats was, zagen mogelijkheden om hier (opnieuw) te beginnen. Na verloop van tijd vestigden er zich een trendy hotel en een restaurant. Mede door deze veranderingen ontstonden plannen om het gebied volledig te herstructureren.

In 2009 verscheen een masterplan onder de naam Stadswerven. De Stadswerven moesten een aantrekkelijk gebied worden om te wonen, te werken en te recreëren.

Dordrecht is een stad aan een belangrijk kruispunt van rivieren. Een deel van de binnenstad en ook de Stadswerven liggen buitendijks. Bij het streven naar voldoende waterveiligheid wil men bij nieuwe projecten het water onderdeel laten zijn van de leefomgeving.

bron 2

Ligging van de historische binnenstad en Stadswerven in Dordrecht



Legenda:

----- begrenzing historische binnenstad

bron 3

Artist's impression van het project Stadswerven



Maatregelen die worden genomen binnen het project Stadswerven:

- 1 villa Augustus (hoogwaardige horeca)*
- 2 bioscoopcomplex (zes zalen)*
- 3 energiehuis (multifunctioneel verzamelgebouw voor culturele en educatieve instellingen)*
- 4 waterpark (loopt bij hoogwater onder) + halte waterbus (halfuursdienst naar Rotterdam)
- 5 Biesboschhal (verzamelgebouw voor (kunst)manifestaties)
- 6 jachthaven
- 7 over het hele gebied woningen in allerlei vormen (particulier en projecten)
- 8 centrale verkeersas op 'terp'-hoogte
- 9 drijvende waterwoningen
- 10 toekomstige brug richting stadscentrum (langzaam verkeer)

* al gerealiseerd

Bronvermelding

Een opsomming van de in dit examen gebruikte bronnen, zoals teksten en afbeeldingen, is te vinden in het bij dit examen behorende correctievoorschrift, dat na afloop van het examen wordt gepubliceerd.